

발 간 등 록 번 호

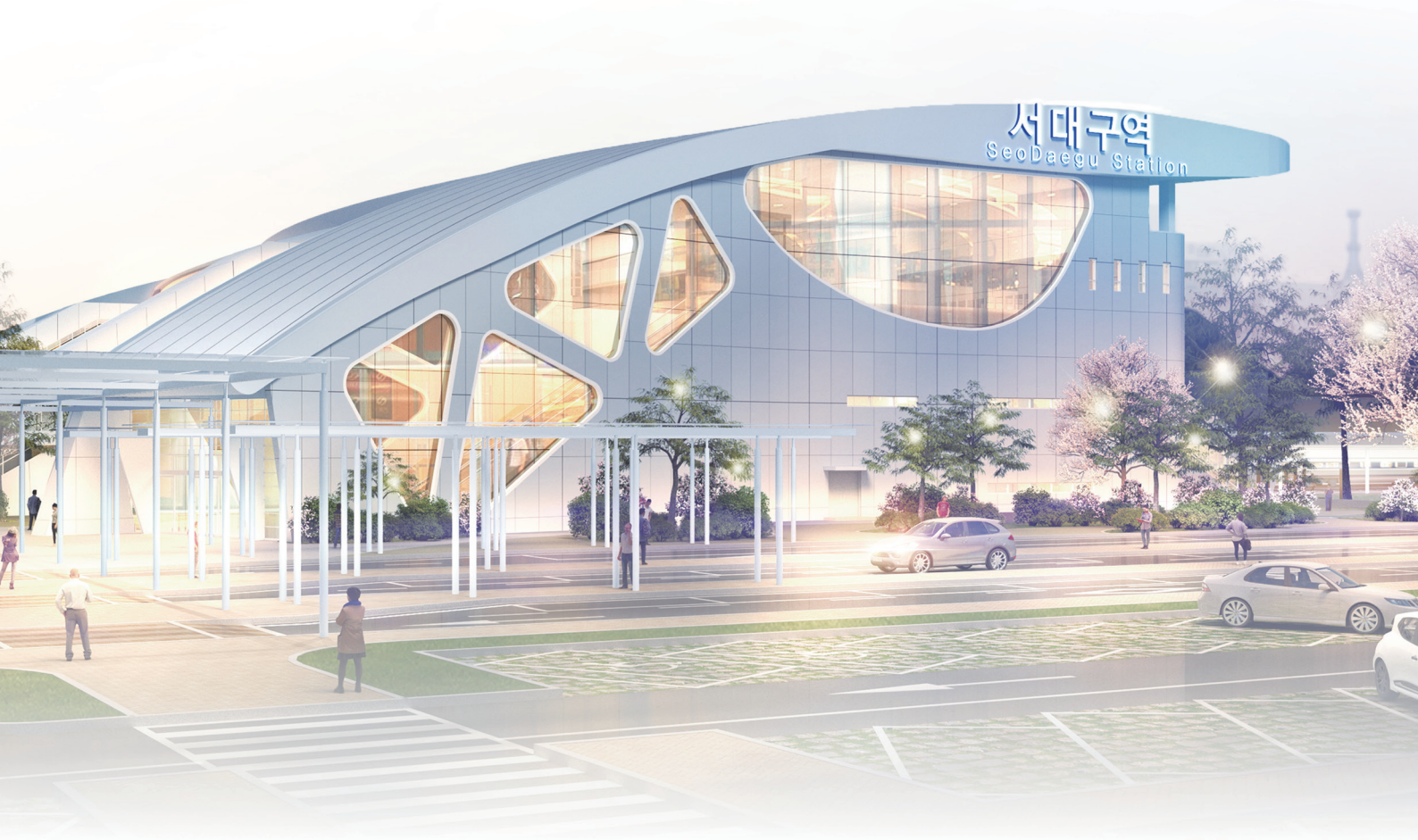
53-3430000-000022-10

More consideration · Seogu shares everything

더 많은 배려 · 함께하는 서구

2022 회계연도

# 결산검사의견서



대구광역시서구  
Seogu, Daegu Metropolitan City



- 2022회계연도 대구광역시 서구 -

# 결 산 검 사 의 건 서

수 신 : 서구청장

2023. 5. .

2022회계연도 대구광역시 서구 결산검사 의견서를  
별첨과 같이 제출합니다.

○ 검사기간 : 2023. 4. 24. ~ 5. 13.(20일간)

○ 검사위원

• 대표위원 : 이 금 태(서구의회의원)

• 위 원 : 김 종 옥(공인회계사)

• 위 원 : 김 재 율(세무사)

• 위 원 : 권 순 제(前 의회전문위원)

대구광역시서구결산검사위원



# 차 례

<input type="checkbox"/> 결산검사 의견서	-----	3
<input type="checkbox"/> 결산검사 개요	-----	5
<input type="checkbox"/> 결산 현황 및 분석	-----	6
1. 총 괄	-----	6
2. 세입·세출 결산	-----	7
3. 기금 결산	-----	9
4. 재무제표	-----	10
5. 성과보고서	-----	12
6. 결산서의 첨부서류	-----	13
7. 금고 결산	-----	15
<input type="checkbox"/> 결산검사 결과	-----	16
1. 총 평	-----	16
2. 지적 및 개선방안	-----	18



# 결 산 검 사 의 건 서

## 대구광역시 서구청장 귀하

우리 위원들은 지방자치법 시행령 제83조에 따라 대구광역시 서구의회로부터 대구광역시 서구 결산검사위원으로 위촉받아 지방자치법 시행령 제84조에 규정된 사항에 대하여 2023년 4월 24일부터 2023년 5월 13일까지(20일간) 결산검사를 실시하였습니다.

우리의 결산검사는 2022회계연도 대구광역시 서구 세입·세출결산서 및 결산서 첨부서류가 지방재정법 등 관계법령과 지침의 준수여부를 검사하고 대구광역시 서구 재정규모의 적정성과 재정의 효율적인 운영여부에 대한 재무관련 회계검사를 포함하고 있습니다.

우리 위원들은 검사를 실시함에 있어 세입·세출결산서 및 결산서 첨부서류가 적정한지 여부에 대하여 회계별 결산서와 장부 및 증거서류, 금고의 출납 등 3자가 부합하는지 여부를 확인하였습니다.

우리 위원들의 의견으로는 대구광역시 서구가 작성하여 제출한 2022회계연도 세입·세출결산서 및 결산서의 첨부서류를 검사한 결과, 첨부한 지적사항을 제외하고는 세입·세출결산(계속비, 명시이월비 및 사고이월비 포함), 채권 및 채무의 결산, 기금, 공유재산, 물품과 금고의 결산 내용을 지방재정법 등 관련 제 규정에 따라 적정하게 표시하고 있어 이번 결산검사가 무난히 완료되었음을 확인합니다.

2023. 5. 13.

대구광역시 서구 결산검사 대표위원 이금태

위 원 김종욱

위 원 김재율

위 원 권순제







## □ 결산검사 개요

### 1. 검사방향

- 지방자치법 제150조의 규정에 의하여 지방자치단체가 작성한 결산서가 지방회계법 및 동법시행령, 지방자치단체 회계관리에 관한 훈령, 지방자치단체 결산작성기준 등 결산에 관련된 제반규정에 부합되게 작성되었는지 여부 검사
- 구의 예산이 경상적경비 등 소모성 경비보다 주민복지 분야에 제대로 쓰였는지 검토

### 2. 검사사항

- 결산개요
- 세입·세출의 결산
- 재무제표
- 성과보고서
- 결산서의 첨부서류
- 금고의 결산

3. 검사기간 : 2023. 4. 24. ~ 5. 13.(20일간)

### 4. 검사위원

- 대표위원 : 이 금 태 (서구의회의원)
- 위 원 : 김 종 옥 (공인회계사)
- 위 원 : 김 재 율 (세무사)
- 위 원 : 권 순 제 (前 의회전문위원)

## □ 결산 현황 및 분석

### 1. 총괄

2022회계연도 일반 및 특별회계의 결산을 확인한 바 다음과 같음.  
 예산현액 629,425,114,800원(전년도 이월액 25,188,723,800원 포함)에 대하여  
 세입결산액은 637,880,182,706원이고, 세출결산액은 548,913,374,765원이며,  
 잉여금은 88,966,807,941원이다.

(단위 : 원)

구 분	예산현액	세입결산액	세출결산액	잉 여 금
합 계	629,425,114,800	637,880,182,706	548,913,374,765	88,966,807,941
일반회계	619,058,815,830	627,423,393,268	543,252,230,124	84,171,163,144
특별회계	10,366,298,970	10,456,789,438	5,661,144,641	4,795,644,797

- 2022년도 세입결산액은 637,880백만원으로 예산현액의 101.3%이며  
 세출결산액은 548,913백만원으로 예산현액의 87.2%임.
- 잉여금 88,966백만원은 명시이월액 42,728백만원(48.0%), 사고이월액  
 3,378백만원(3.8%), 보조금실제반납금 10,533백만원(11.8%), 순세계  
 잉여금 32,327백만원(36.3%)으로 순세계잉여금이 대부분을 차지하고  
 있음.

## 2. 세입·세출 결산

### 가. 세입 결산

징수결정액은 636,497,345,952원(전년도 이월액 23,541,980,830원 포함)이고, 수납액은 627,423,393,268원이며 세부적인 사항은 다음과 같음.

(단위 : 원)

구분 회계별	세입 예산액 ㉑	징수 결정액 ㉒	실제 수납액 ㉓	불납 결손액 ㉔	미수납액 ㉕	비율(%)	
						예산현액 대비 수납율	징수결정액 대비 수납율
합계	629,425,114,800	646,954,971,235	637,880,182,706	1,519,566,141	7,555,222,388	101.3%	98.6%
일반회계	619,058,815,830	636,497,345,952	627,423,393,268	1,519,566,141	7,554,386,543	101.4%	98.6%
특별회계	10,366,298,970	10,457,625,283	10,456,789,438	0	835,845	100.9%	100.0%

- 수납액 637,880백만원은 예산현액 대비 101.3%로 전년도(102.0%)에 비해 수납율이 0.7% 하락하였으며, 징수결정액 대비 98.6%로 전년도(98.6%)와 같음.
- 미수납액 7,555백만원은 징수결정액 대비 1.2%로 전년도 1.2%와 미수납율이 같음.
- 미수납액을 사유별로 분석해 보면 무재산 269백만원(3.6%), 행방불명 373백만원(4.9%), 납세태만 4,715백만원(62.4%), 폐업 또는 부도 500백만원(6.6%), 채무자회생법에 의한 유예 및 자금압박 등 1,697백만원(22.5%)으로 향후 이에 대한 적극적인 징수대책이 필요함.

## 나. 세출결산

세출예산현액 629,425,114,800원(전년도 이월액 25,188,723,800원 포함)에 대한 지출액은 548,913,374,765원이며 그 내역은 다음과 같음.

(단위 : 원)

구분 회계별	예산액	예산현액 ㉔	지출액 ㉕	다음년도 이월액	보조금 반납금	집행 잔액	예산현액 대비 지출액
합 계	604,236,391,000	629,425,114,800	548,913,374,765	46,106,858,850	10,561,868,055	23,843,013,130	87.2%
일반회계	595,516,835,000	619,058,815,830	543,252,230,124	41,803,757,480	10,313,126,625	23,689,701,601	87.8%
특별회계	8,719,556,000	10,366,298,970	5,661,144,641	4,303,101,370	248,741,430	153,311,529	54.6%

- 지출액 548,913백만원은 예산현액 대비 87.2%로 전년도(86.5%)에 비해 0.7% 증가하였으며, 다음년도 이월액 46,107백만원과 보조금 반납금 10,562백만원, 집행잔액 23,843백만원은 예산현액 대비 각각 7.3%, 1.7%, 3.8%로 나타났음.
- 특히 다음년도 이월액 46,107백만원은 전년도(25,189백만원)에 비해 83.1% 증가하였으며, 명시이월 42,729백만원(92.7%), 사고이월 3,378백만원(7.3%)로 나타났음.
- 보조금반납금 10,562백만원은 전년도(9,561백만원)에 비해 10.5% 증가하였으며, 집행잔액 23,843백만원은 전년도(45,123백만원)에 비해 47.2% 감소하였으며 그 내역은 보조금정산잔액 2,279백만원(9.6%), 예산절감 143백만원(0.6%), 계획변경 등 집행사유미발생 및 낙찰차액 19백만원(0.08%), 지출잔액 8,907백만원(37.36%), 예비비 12,495백만원(52.4%)으로 예산지출잔액과 예비비가 대부분을 차지하고 있음.

### 3. 기금 결산

현재 설치·관리하고 있는 기금은 재정안정화기금(통합계정) 등 8종으로서 전년도말 조성액은 102,682,578,965원이며, 당해연도 조성액 41,938,276,667원, 당해연도 사용액 746,491,840원이며, 당해연도말 조성액은 143,874,363,792원으로서 내역은 다음과 같음.

(단위 : 원)

구분 종류별	전년도말 조성액	당해연도 조성액	당해연도 사용액	당해연도말 조성액
합 계	102,682,578,965	41,938,276,667	746,491,840	143,874,363,792
재정안정화기금 (통합계정)	261,824,000	23,037,158	0	284,861,158
재정안정화기금 (재정안정화계정)	95,758,405,875	40,942,053,806	0	136,700,459,681
자활기금	1,091,552,370	142,428,539	65,000,000	1,168,980,909
노인복지기금	505,093,404	3,955,266	8,000,000	501,048,670
식품진흥기금	163,225,240	47,760,168	70,267,470	140,717,938
재난관리기금	2,179,014,739	432,833,195	577,582,060	2,034,265,874
옥외광고발전기금	818,818,370	206,525,915	0	1,025,344,285
주차시설확충기금	1,904,644,967	139,682,620	25,642,310	2,018,685,277

- 당해연도 수입 144,620,856천원은 전입금 40,570,691천원, 보조금 86,550천원, 융자금회수 109,244천원, 예치금 회수 102,682,579천원, 예수금 20,000천원, 이자수입 1,001,916천원, 기타수입이 149,876천원이며,
- 당해연도 지출 144,613,588천원은 비용자성사업비 490,633천원, 융자성사업비 65,000천원, 인력운영비 184,084천원, 예치금 143,867,096천원, 기타지출 6,775천원이며,
- 다음연도 이월액은 7,268천원임.

## 4. 재무제표

2022회계연도 자치단체의 재정상태와 운영결과는 다음과 같음.

### 재정상태 및 증감현황

(단위 : 백만원, %)

구 분	2022	2021	전년대비 증감	
			금 액	비 율
<b>자 산</b>	<b>1,128,928</b>	<b>1,047,275</b>	<b>81,653</b>	<b>7.80</b>
I. 유동자산	243,243	202,323	40,920	20.23
II. 투자자산	3,768	3,996	△228	△5.71
III. 일반유형자산	83,502	71,195	12,307	17.29
IV. 주민편의시설	182,939	159,253	23,686	14.87
V. 사회기반시설	615,056	610,100	4,956	0.81
VI. 기타비유동자산	421	409	12	2.93
<b>부 채</b>	<b>21,877</b>	<b>21,049</b>	<b>828</b>	<b>3.93</b>
I. 유동부채	13,029	11,813	1,216	10.29
II. 장기차입부채	-	-	-	-
III. 기타비유동부채	8,848	9,235	△387	△4.19
<b>순 자 산</b>	<b>1,107,051</b>	<b>1,026,226</b>	<b>80,825</b>	<b>7.88</b>
I. 고정순자산	881,544	840,719	40,825	4.86
II. 특정순자산	144,991	103,024	41,967	40.74
III. 일반순자산	80,517	82,483	△1,966	△2.38

- 우리구 자산총계는 1,128,928백만원으로 전년도 비해 81,653백만원(7.80%) 증가하였는데, 이는 유동자산 및 일반유형자산 등의 증가에 의한 것임.
- 유동자산은 40,920백만원(20.23%), 일반유형자산은 12,307백만원(17.29%), 주민 편의시설은 23,686백만원(14.87%), 사회기반시설 4,956백만원(0.81%), 기타비유동 자산 12백만원(2.93%)증가하였으며, 투자자산은 228백만원(5.71%)감소하였음.

- 부채총계는 21,877백만원으로 전년도에 비해 828백만원(3.93%) 증가하였는데, 유동부채 1,216백만원(10.29%) 증가와 기타비유동부채 387백만원(4.19%)의 감소에 의한 것임.

### 재정운영 및 증감현황

(단위 : 백만원, %)

구 분	2022년	2021년	전년대비증감	
			금 액	비 율
I.사업순원가(가 - 나)	61,922	53,376	8,546	16.01
가. 사업총원가	387,033	379,212	7,821	2.06
나. 사업수익	325,111	325,836	△725	△0.22
II.관리운영비	72,269	71,193	1,076	1.51
III.비배분비용	9,395	8,313	1,082	13.02
IV.비배분수익	5,948	7,748	△1,800	△23.23
V.재정운영순원가 ( I + II + III - IV)	137,638	125,134	12,504	9.99
VI.수익	208,128	188,832	19,296	10.22
VII.재정운영결과(V - VI)	(70,490)	(63,698)	△6,792	△10.66

- 기능별 재정운영표에 의하면, 우리구 사업순원가는 61,922백만원, 관리운영비 72,269백만원, 비배분비용 9,395백만원, 비배분수익 5,948백만원으로 재정운영순원가는 137,638백만원이고, 수익은 208,128백만원으로 재정운영순원가에서 수익을 차감한 결과는 -70,490백만원임.

## 5. 성과보고서

지방재정법 제5조(성과 중심의 지방재정 운용) 제2항, 지방회계법 제15조(결산서의 구성) 및 제16조(결산서의 작성 등)에 의해 작성된 성과계획서에 따른 성과보고서로

- 전략목표수는 7개, 정책목표는 56개이며 이에 따른 지표수는 146개임.
- 성과달성도를 보면 총 지표수 146개 중 초과달성은 6개, 달성은 101개, 미달성은 39개로 73.29%의 달성률을 나타내고 있으며
- 실국별 성과목표 달성 현황을 살펴보면 다음과 같음.

(단위 : 개, 백만원)

실국명	성과목표						결산액		
	전략 목표 수	정책사업목표		성과달성도			결산액	전년도 결산액	비교증감
		개수	지표수	초과 달성	달성	미달성			
계	7	56	146	6	101	39	548,913	513,146	35,767
기획예산실	1	1	3	0	2	1	50,135	44,101	6,035
자치행정국	1	17	42	4	31	7	76,420	91,668	△15,247
복지생활국	1	19	56	2	37	17	338,640	307,692	30,948
도시안전국	1	14	31	0	23	8	47,422	38,449	8,973
보건소	1	2	8	0	3	5	16,934	12,828	4,107
문화회관	1	2	3	0	3	0	3,901	3,371	530
의회사무국	1	1	3	0	2	1	1,665	1,624	40
동주민센터	0	0	0	0	0	0	13,796	13,414	382



## 6. 결산서의 첨부서류

### 가. 명시·사고·계속비 이월

다음년도에 이월하는 사업비는 서대구 역세권 개발지원 및 인구정책 추진 외 88건인 46,106,858,850원이며,

그 중 명시이월이 78건 42,728,688,030원이고, 사고이월이 11건 3,378,170,820원이며 그 내역은 다음과 같음.

(단위 : 원)

구분	계		명시이월		사고이월	
	건수	금액	건수	금액	건수	금액
합계	89건	46,106,858,850	78건	42,728,688,030	11건	3,378,170,820
일반회계	87건	41,803,757,480	77건 (서대구역세권 개발지원및인구 정책추진 외)	38,712,481,620	10건 (기관공통 운영경비 외)	3,091,275,860
재정비 추진 특별회계	2건	4,303,101,370	1건 (평리재정비 추진지구 기반시설 설치)	4,016,206,410	1건 (평리재정비 추진지구 기반시설 설치)	286,894,960

- 이월액 46,106,858,850원은 예산현액 대비 7.3%로, 전년도이월액 25,188,723,800원보다 20,918,135,050원이 늘어 83.05% 증가하였음

## 나. 채권·채무 현황

### (1) 채권

(단위 : 원)

구분 회계별	전년도말 현재액	당해연도 발생액	당해연도 소멸액	당해연도말 현재액
합 계	4,155,011,700	65,000,000	218,840,000	4,001,171,700
일반회계	3,710,011,700	0	113,840,000	3,596,171,700
기타특별회계	0	0	0	0
기금	445,000,000	65,000,000	105,000,000	405,000,000

2021년도말 채권현재액 4,155,011,700원에서 2022년에 65,000,000원이 발생하고 218,840,000원이 소멸되어, 2022년도말 채권현재액은 4,001,171,700원임.

### (2) 채무

채무액은 없음.

## 다. 물품

### 물품 증감 현황

(단위 : 점, 원)

구분	전년도말 보유현황	당해연도 증감액		당해연도말 보유현황
		취득	처분	
수량	1,050	76	29	1,097
금액	8,115,076,935	941,974,854	442,037,481	8,615,014,308

2021년도말 물품현황은 29종 8,115,076,935원이고 당해연도 증감 내역은 신규취득 등으로 941,974,854원이 증가하고, 매각·폐기 등으로 442,037,481원이 감소하여 2022년도말 현재액은 29종 8,615,014,308원임.

## 7. 금고 결산

세입·세출 결산액은 대구광역시 서구 금고가 제출한 2022회계연도 총수입 및 지출액 증명서 상의 금액과 일치함.

### 2022회계연도 총수입 및 지출액 증명

(단위 : 원)

구	분	세입	세출	잔액
합	계	637,880,182,706	548,913,374,765	88,966,807,941
일	반 회 계	627,423,393,268	543,252,230,124	84,171,163,144
특별회계	소 계	10,456,789,438	5,661,144,641	4,795,644,797
	의료급여	1,273,297,071	970,623,631	302,673,440
	지하수관리	53,660,667	46,879,410	6,781,257
	재정비축진	9,129,831,700	4,643,641,600	4,486,190,100

위 사항이 틀림없음을 확인합니다.

2023 5. .

대구광역시 서구금고 대구은행 서구청출장소장

## □ 결산검사 결과

### 1. 총 평

- 2022회계연도 결산검사를 함에 있어 지방재무운영의 합당성, 예산집행의 합법성, 효율성 등을 제고하고 종합 분석하여 재무운영상의 취약성 및 문제점을 도출·시정시킴으로써 향후 예산운영이 적정·적법하게 이뤄지게 함에 그 목적을 두고 본 위원들은 검사에 임하였으며, 분야별로는
  - 예산의 편성 및 집행에 있어서 지방회계법, 지방자치단체 회계관리에 관한 훈령, 결산지침 등 제반규정의 적법성, 적정성과
  - 공유재산, 채권, 채무, 물품 등의 적법성과 효율적인 관리운영 검사에 중점을 두었음.
  
- 2022회계연도 세입·세출결산을 분석하면 예산액 604,236백만원에 전년도 이월금 25,189백만원이 합산되어 예산현액은 629,425백만원이며
  - 세입결산액은 637,880백만원으로 예산현액 대비 101.3%이고, 세출결산액은 548,913백만원으로 예산현액의 87.2%로서 차액 88,967백만원은 다음연도로 이월하였으며,
  - 이월금 중 명시이월액 42,729백만원, 사고이월액 3,378백만원, 보조금실제 반납금 10,533백만원, 순세계잉여금은 32,327백만원이며, 이 중 순세계 잉여금은 예산현액대비 5.1%임.
  
- 일반회계
  - 일반회계 예산현액 619,058,815,830원에 대비한 세입결산액은 627,423,393,268원으로 예산현액의 101.4%이고 세출결산액 543,252,230,124원은 세입액의 86.6%로 그 차액은 84,171,163,144원이며,

명시이월 38,712,481,620원, 사고이월 3,091,275,860원, 보조금실제반납금 10,283,922,065원, 순세계잉여금은 32,083,483,599원임.

- 순세계잉여금 32,083,483,599원은 초과세입금 8,364,577,438원과 세출 예산불용액 23,718,906,161원이며, 이는 건전한 재정운영을 위해 재원을 면밀히 검토하여 세출예산을 효율적으로 집행함으로써 불용액이 과다하게 발생하지 않도록 최선의 노력을 하여야 할 것으로 사료됨.

#### ○ 특별회계

- 특별회계 예산현액 10,366,298,970원에 대비한 세입결산액은 10,456,789,438원으로 예산현액의 100.9%이고, 세출결산액 5,661,144,641원은 세입액의 54.1%로 그 차액은 4,795,644,797원이며, 그 중 명시이월액이 4,016,206,410원, 사고이월액 286,894,960원, 보조금 실제반납금 248,741,430원, 순세계잉여금은 243,801,997원임.

## 2. 지적 및 개선방안

### 가. 순세계잉여금 관리 및 통합재정안정화기금 활용방안 필요

#### ○ 일반회계 순세계잉여금과 통합재정안정화기금 연도별 내역

(단위 : 백만원)

회계연도	예산액	세입	세출	이월액	집행잔액	순세계잉여금	통합재정안정화기금
2022	619,059	627,423	543,252	41,804	10,284	32,083	40,000
2021	586,810	598,593	508,989	23,542	9,465	56,607	30,000
2020	596,657	604,224	535,340	17,678	13,401	37,805	20,000
2019	453,689	466,689	402,967	29,144	5,246	29,332	45,000
2018	403,759	415,576	333,843	19,162	4,764	57,807	-
합계							135,000

#### ○ 지적사항

순세계잉여금은 매 회계연도의 세출의 절감, 세수의 증가, 세출예산의 집행잔액발생 등 여러 가지 요인에 의하여 발생되나, 순세계잉여금의 연도별 편차가 심하고 매년 통합재정안정화기금이 지속적으로 증가하여 2022년도 잔액이 1,350억원에 달하나, 이에 대한 장기사용계획이 미흡한 실정임.

#### ○ 개선방안

순세계잉여금의 연도별 편차가 심한 것은 예산총액주의와 균형재정 실현에 반하는 것으로 세입세출의 효율성 및 균형재정을 높이기 위하여 지속적인 관리와 노력이 필요하며, 통합재정안정화기금에 대한 공공용지 구입, 공공편의시설 확충 등 장기사용계획 수립 등 활용방안에 대하여 강구해야 할 것임.

## 나. 일반회계 세입예산 편성 불일치

### ○ 세입예산 현황

(단위 : 천원)

세입과목	예산현액	징수결정액	실제수납액	불일치	비고
이자수입	304,444	1,036,929	1,037,095	732,651	
특별교부세	2,326,000	4,501,000	4,501,000	2,175,000	
부동산교부세	36,504,000	40,699,595	40,699,595	4,195,595	

### ○ 지적사항

일반회계 세입예산은 「지방재정법」 제34조, 제36조, 제38조 제2항 및 「지방자치단체 예산편성운용에 관한 규칙」에 따라 지방자치단체 세입예산을 편성함에 있어 예산현액 대비 실제수납액이 지나치게 과소 또는 과대 편성되는 경우 효율적인 세출예산 편성을 저해하는 요인이 됨.

### ○ 개선방안

정확하고 합리적인 추계로 세입예산을 편성하여 재정의 건전성을 유지할 수 있도록 세입예산 편성에 신중을 기할 것을 권고함.

특히 중앙부서 및 대구시와 협의를 통해 최종 추경예산 확정 이전에 정확한 내시 금액을 통보 받을 수 있도록 조치하여야 할 것임

## 다. 일반회계 불용액 과다 발생

### ○ 불용액 현황

(단위 : 천원, %)

부서명	세부사업명	예산액	지출액	불용액	불용율	불용사유
총무과	합리적인 인사 행정	247,880	166,516	81,364	32.9	지출잔액
도 시 공원과	이현공원어린이 물놀이장 운영	273,545	187,209	89,336	32.6	지출잔액
교통과	불법주정차 및 의무보험미가입 지도단속	449,433	300,452	148,981	33.1	지출잔액
보 건 행정과	의약무 관리 지원	3,200	0	3,200	100.0	전액 미집행

### ○ 지적사항

현황과 같이 4개 부서 4건에 대해 과다한 불용액이 발생되었음

### ○ 개선사항

불용액이 예상되는 예산은 사업별 집행계획을 면밀히 검토하여 과다한 집행 잔액이 발생하지 않도록 추경예산에 정리하여 예산이 사장되지 않도록 예산운영에 적정을 기하여야 할 것임.